



Istruzioni di montaggio del kit ALLARME ACUSTICO

Cat. 99 99 2 304 547

Sistema applicabile alle vetture:

Mini F55

Mini F56

Sistema allarme acustico autoalimentato con protezione volumetrica ad ultrasuoni

Le informazioni tecniche incluse nel seguente manuale sono da ritenersi puramente indicative e l'azienda produttrice non si assume alcuna responsabilità relativamente alle stesse.

Il personale tecnico preposto all'installazione è tenuto a verificare con la dovuta diligenza e sotto la propria responsabilità le informazioni riportate a secondo il tipo di vettura (es. punti di connessione specifici del modello).

INDICE

1. Note generali.
2. Vista dei componenti del kit e delle parti originali.
3. Vista generale del cablaggio.
4. Norma d'installazione.
5. Stesura e collegamento del cablaggio al modulo BDC
6. Posizionamento e collegamento ALLARME / ANTISOLLEVAMENTO / SIRENA.
7. Posizionamento e collegamento del modulo ad ultrasuoni GMX3.
8. Posizionamento e collegamento del LED.
9. Collaudo.
10. Adeguamento sensibilità ultrasuoni.

1. NOTE GENERALI

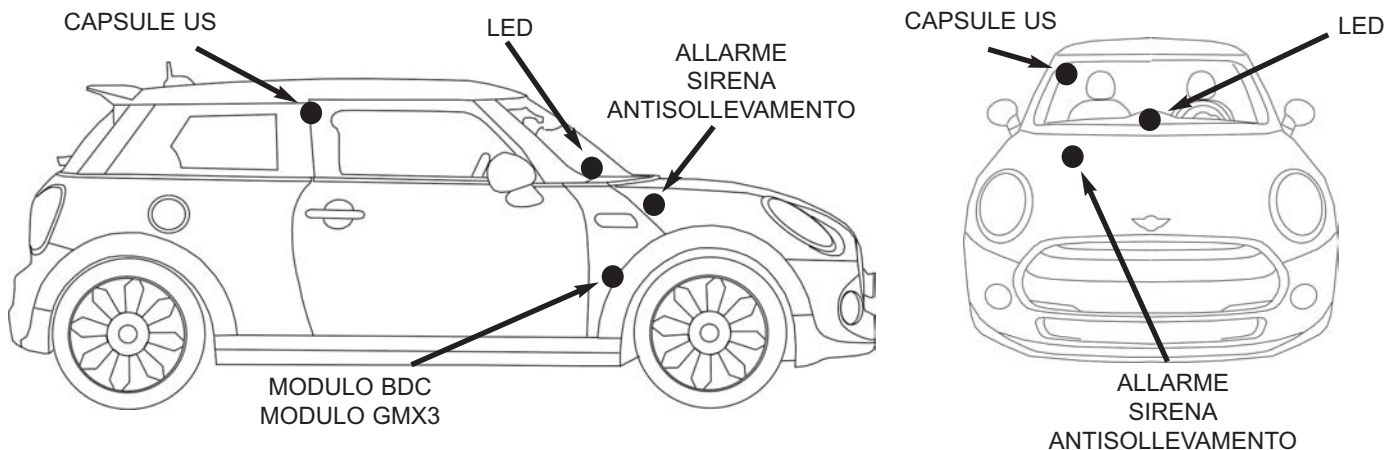
L'impianto di allarme è dedicato per le vetture F56 senza modulo DWA installato di origine.

Il kit si compone dei seguenti moduli:

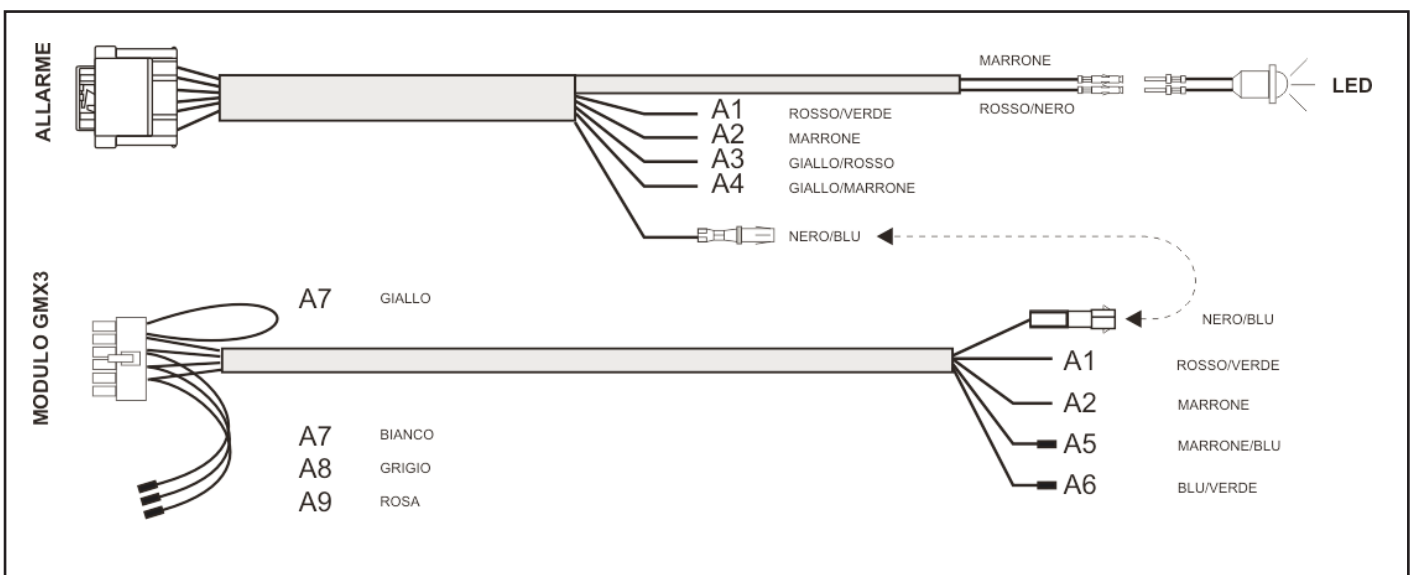
- Modulo ultrasuoni GMX3 per la protezione volumetrica.
- Allarme con integrato il modulo antisollevamento e la sirena.
- LED per la segnalazione di stato.
- Accessori d'installazione

2. VISTA DEI COMPONENTI DEL KIT E DELLE PARTI ORIGINALI

La seguente figura indica la logistica di posizionamento delle parti interessate all'installazione del sistema.

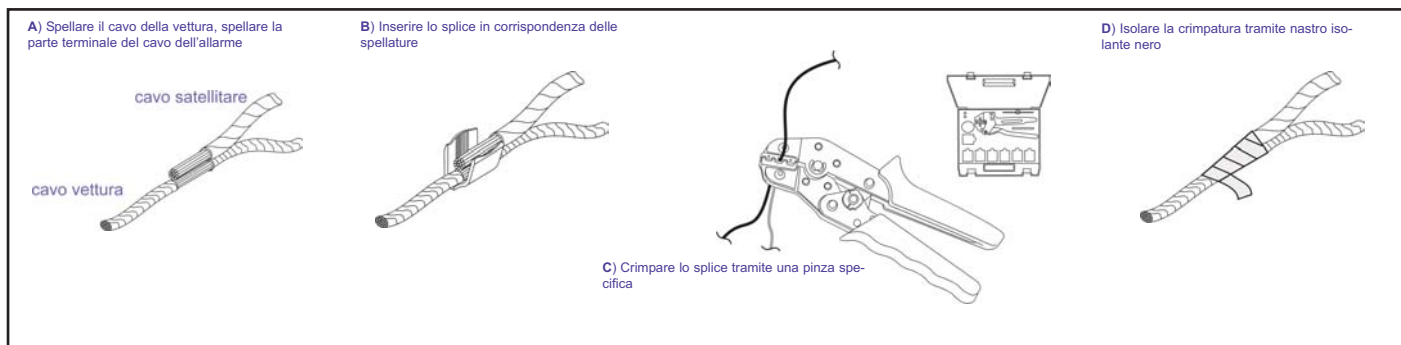


3. VISTA GENERALE DEL CABLAGGIO



4. NORME D'INSTALLAZIONE

Per le connessioni all'impianto della vettura, è consigliato effettuare la crimpatura del filo utilizzando gli splice inseriti nel kit e isolando la giuntura tramite nastro isolante o guaina termorestringente

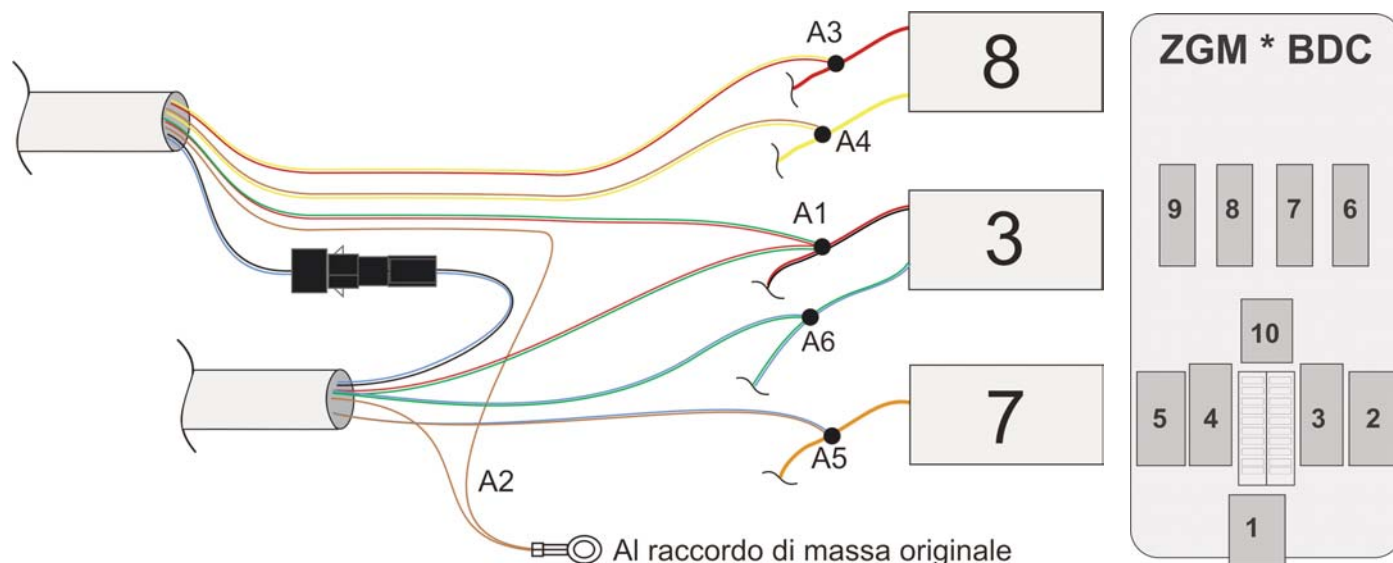


5. STESURA E COLLEGAMENTO DEL CABLAGGIO AL MODULO BDC

Prima di procedere ai collegamenti è opportuno scollegare la batteria della vettura.

- 1) Stendere il cavo LED e i cavi di connessione passando attraverso il passacavo originale (*foto 1*) posto sul paraframma lato passeggero fino ad arrivare con i fili ROSSO/VERDE, MARRONE, GIALLO/MARRONE e GIALLO/ROSSO nei pressi del modulo BDC posto dietro al battitacco lato passeggero. (*foto 2 e foto 3*)
- 2) Stendere il cavo del LED fino ad arrivare dove si è optato per il suo posizionamento.
- 3) Individuare il connettore nero/bianco a 54 poli **3** e il connettore nero/bianco a 54 poli **8** del modulo BDC, e collegare i cavi MARRONE, ROSSO/VERDE, GIALLO/MARRONE, GIALLO/ROSSO seguendo la tabella.
- 4) Connettere insieme i fili NERO/BLU. (*vedi vista generare del cablaggio pag.2*)

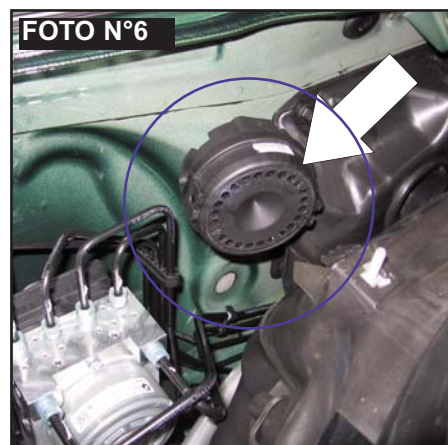
VOCE	COLORE CAVO	COLLEGAMENTO	FUNZIONE
A1	ROSSO/VERDE	Al filo ROSSO/NERO pos.31 nel conn.N.3 nella BDC	Positivo +30
A2	MARRONE	Al raccordo di massa originale	Negativo GND
A3	GIALLO/ROSSO	Al filo ROSSO pos.50 nel conn.N.8 alla BDC (<i>in caso di assenza del filo,collegarsi al filo BIANCO pos.52 nel conn.N.8 nella BDC</i>)	CanBus H
A4	GIALLO/MARRONE	Al filo GIALLO pos.49 nel conn.N.8 alla BDC (<i>in caso di assenza del filo,collegarsi al filo VIOLA pos.51 nel conn.N.8 nella BDC</i>)	CanBus L
A5	MARRONE/BLU	Al filo ARANCIO pos.31 nel conn.N.7 nella BDC	Com. Blinker
A6	BLU/VERDE	Al filo BLU/VERDE pos.48 nel conn.N.3 nella BDC	IN Blinker
A7	GIALLO	NON COLLEGARE	Minus US
A8	BIANCO	NON COLLEGARE	Sel. Sensibilità US
A9	GRIGIO	NON COLLEGARE	Sel. Sensibilità US
A10	ROSA	NON COLLEGARE	Sel. Sensibilità US





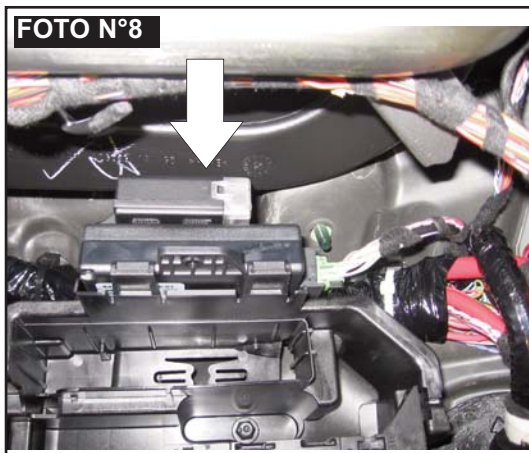
6. POSIZIONAMENTO E COLLEGAMENTO DELL'ALLARME

- 1) Piegare la staffa sirena come da (foto 4) e fissarla sulla paratia parafiamma lato passeggero sfruttando il filetto da 6mm esistente (foto 5). Fissare la sirena sulla staffa (foto 6).
- 2) Connettere il cablaggio precedentemente installato.

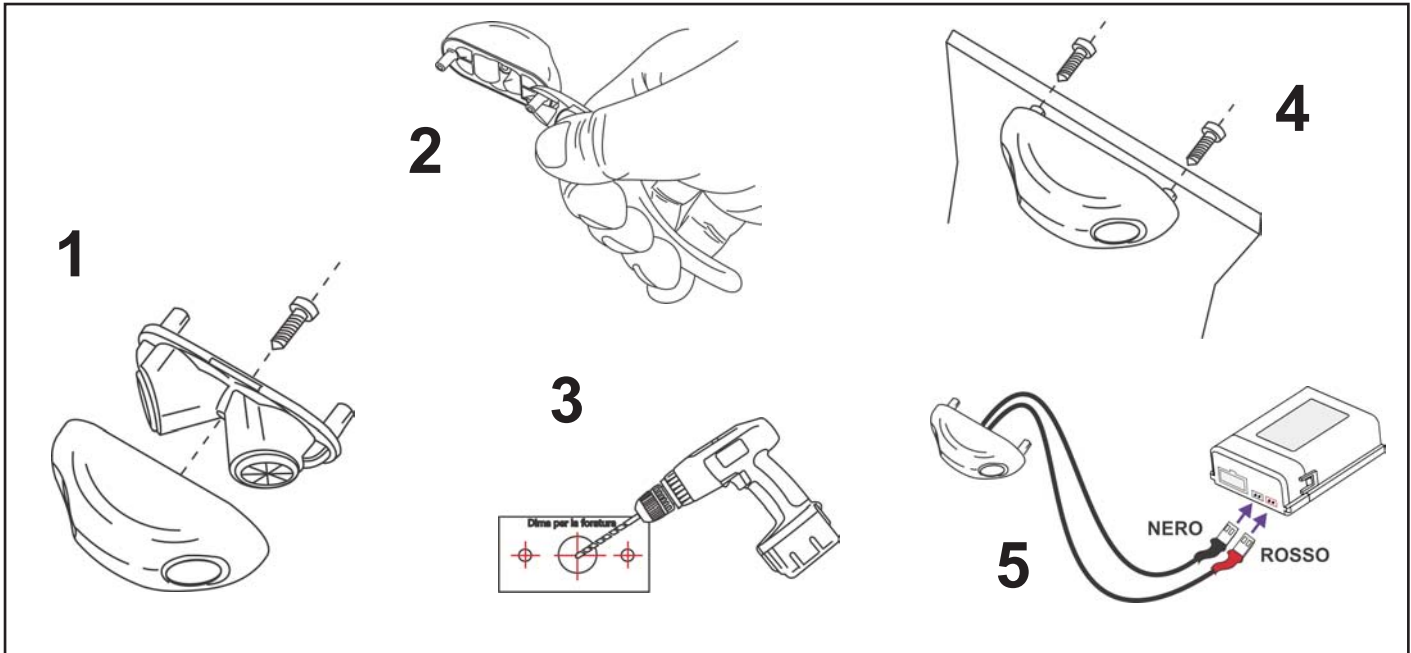


7. POSIZIONAMENTO E COLLEGAMENTO DEL MODULO US GMX3

- Fissare la centralina GMX 3 tramite velcro sulla parte superiore del gruppo ventilazione dietro al cassetto portaoggetti lato passeggero. (foto 8)
- Installare il modulo capsule sul montante centrale lato passeggero scegliendo l'ideale copertura a seconda del colore degli interni vettura. (foto 9)



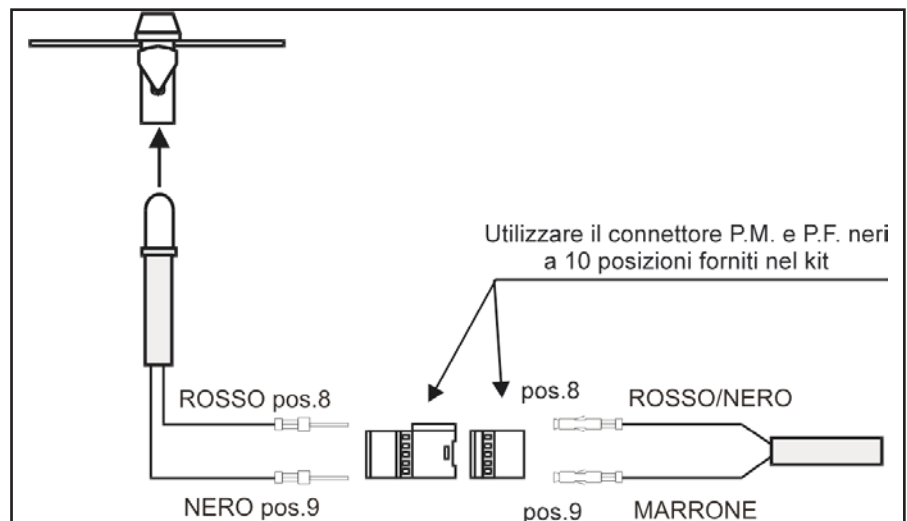
- 1) Fissare la copertura capsule tramite la vite in dotazione.
- 2) Tagliare con un tronchesino i supporti prestole.
- 3) Individuare la posizione sul montante e attaccare la dima adesiva, forare come rappresentato sulla stessa.
- 4) Bloccare il modulo capsule al montante tramite le due viti e rondelle in dotazione.
- 5) Collegare i cavi ROSSO e NERO delle capsule al modulo GMX3 seguendo i colori dei connettori.



8. POSIZIONAMENTO E COLLEGAMENTO DEL LED

Forare con una punta da 6 mm. la mascherina al centro del cruscotto (**foto 10**) oppure tra i portaoggetti del tunnel centrale (**foto 11**) ed inserire il supporto del LED, successivamente infilare il LED dalla parte sottostante del supporto come da disegno.

Collegare il filo ROSSO del LED al filo ROSSO/NERO del cablaggio e il filo NERO del LED al filo MARRONE del cablaggio, infilandoli rispettivamente nelle posizioni 8 e 9 come indicato nel disegno. attraverso il connettore nero a 10 posizioni fornito nel kit.



9. COLLAUDO

NOTA:

Per quanto riguarda il funzionamento del radiocomando e ai tempi d'intervento riferirsi al manuale uso e manutenzione della vettura, sezione comandi "Impianto d'allarme".

- 1) Inserire l'allarme tramite tasto LOCK del radiocomando.
 - 2) Verificare l'accensione della spia led e degli indicatori di direzione.
 - 3) Attendere circa 80 secondi e procedere lentamente al sollevamento della vettura attraverso il martinetto in dotazione alla stessa verificando che il sistema vada in allarme. Disinserire tramite il tasto UNLOCK del radiocomando.
 - 4) Abbassare un finestrino anteriore della vettura. Inserire l'allarme e attendere circa 20 secondi. Introdurre un braccio muovendolo orizzontalmente dal dietro verso avanti e verificare l'avvenuto allarme. Disinserire tramite il tasto UNLOCK del radiocomando.
- N.B. Qualora necessario, è possibile effettuare un adeguamento della sensibilità seguendo la tabella riportata nel paragrafo ADEGUAMENTO SENSIBILITA' ULTRASUONI**
- 5) Inserire l'allarme e attendere circa 10 secondi. Aprire la porta guida tramite la chiave meccanica e verificare l'avvenuto allarme. Disinserire tramite il tasto UNLOCK del radiocomando.
 - 6) Inserire l'allarme con il vetro aperto lato guida e disinserendo la protezione ultrasuoni tramite la doppia pressione del tasto LOCK del trasmettitore, attendere circa 10 secondi. Aprire il cofano tramite la leva interna abitacolo e verificare l'avvenuto allarme. Disinserire tramite il tasto UNLOCK del radiocomando

10. ADEGUAMENTO SENSIBILITA' ULTRASUONI

Collegando o scollegando dei fili da NEGATIVO è possibile eseguire dei diversi settaggi sensibilità ultrasuoni. Il cablaggio è già realizzato per proteggere l'abitacolo vettura in questione, modificare la sensibilità solo quando veramente necessario.

SENSIBILITA'	Filo ROSA	Filo BIANCO	Filo GRIGIO
-4	GND	GND	GND
-3	GND	GND	---
-2	GND	---	GND
-1	GND	---	---
0 default	---	---	---
+1	---	---	GND
+2	---	GND	---
+3	---	GND	GND

COMPANY WITH QUALITY SYSTEM
CERTIFIED BY DNV
= UNI EN ISO 9001:2008 =

COMPANY WITH QUALITY SYSTEM
CERTIFIED BY DNV
= ISO/TS16949:2009 =

COMPANY WITH QUALITY SYSTEM
CERTIFIED BY CSQ
= UNI EN ISO 14001:2004 =